



**АДМИНИСТРАЦИЯ МИАССКОГО ГОРОДСКОГО ОКРУГА  
ЧЕЛЯБИНСКОЙ ОБЛАСТИ  
ПОСТАНОВЛЕНИЕ**

11.07.2025

№ 3842

Об отнесении земельных участков с кадастровыми номерами  
74:34:0919001:448, 74:34:0919001:449 к землям особо охраняемых территорий  
местного значения рекреационного назначения и создании на них  
особо охраняемой территории «Зеленая долина»

Рассмотрев обращение Рыбаковой Е.В. об отнесении земель к землям особо охраняемых территорий местного значения рекреационного назначения и создании особо охраняемой территории «Зеленая долина» с кадастровыми номерами 74:34:0919001:448, 74:34:0919001:449, протокол заседания Комиссии по отнесению земель к землям особо охраняемых территорий местного значения от 09.04.2025г., заключение Комиссии по отнесению земель к землям особо охраняемых территорий местного значения №1 от 09.04.2025г., «Порядок отнесения земель к землям особо охраняемых территорий местного значения рекреационного и историко-культурного назначения в Миасском городском округе», утвержденный Решением Собрания депутатов Миасского городского округа №11 от 24.11.2023, на основании ст. 98 Земельного кодекса Российской Федерации, руководствуясь Федеральным законом от 21.12.2004 № 172-ФЗ «О переводе земель или земельных участков из одной категории в другую», Федеральным законом от 06.10.2003 г. №131-ФЗ «Об общих принципах организации местного самоуправления в Российской Федерации», Уставом Миасского городского округа Челябинской области,

**ПОСТАНОВЛЯЮ:**

1. Отнести к землям особо охраняемых территорий местного значения рекреационного назначения:

- земельный участок с кадастровым номером 74:34:0919001:448, площадью 100 000 кв.м, расположенный по адресу: Челябинская область, г.Миасс, в районе р.Атлян;

- земельный участок с кадастровым номером 74:34:0919001:449 площадью 350 000 кв.м, расположенный по адресу: Челябинская область, г.Миасс, в р-не р.Атлян.

2. Создать особо охраняемую территорию «Зеленая долина», расположенную на территории Миасского городского округа, в районе р.Атлян, общей площадью 450 000 кв.м.

3. Утвердить границы особо охраняемой территории «Зеленая долина», расположенной на территории Миасского городского округа, в районе р. Атлян, общей площадью 450 000 кв.м, согласно приложению №1 к настоящему постановлению.

4. Утвердить Положение об особо охраняемой территории местного значения рекреационного назначения «Зеленая долина» Миасского городского округа, согласно приложению №2 к настоящему постановлению.

5. Отнесение земельных участков с кадастровыми номерами 74:34:0919001:448, 74:34:0919001:449 к землям особо охраняемых территорий

местного значения рекреационного назначения является основанием для перевода из категории земель «земли сельскохозяйственного назначения» в категорию земель «земли особо охраняемых территорий и объектов».

6. Начальнику отдела организационной и контрольной работы в течении трех дней с момента подписания настоящего постановления:

1) направить настоящее постановление с приложениями в полном объеме для опубликования в сетевом издании средства массовой информации «МПА-Урал» (мпа-урал.рф, регистрация в качестве сетевого издания: ЭЛ ФС 77-73516 от 31.08.2018);

2) разместить настоящее постановление на официальном сайте Администрации Миасского городского округа в информационно-коммуникационной сети «Интернет».

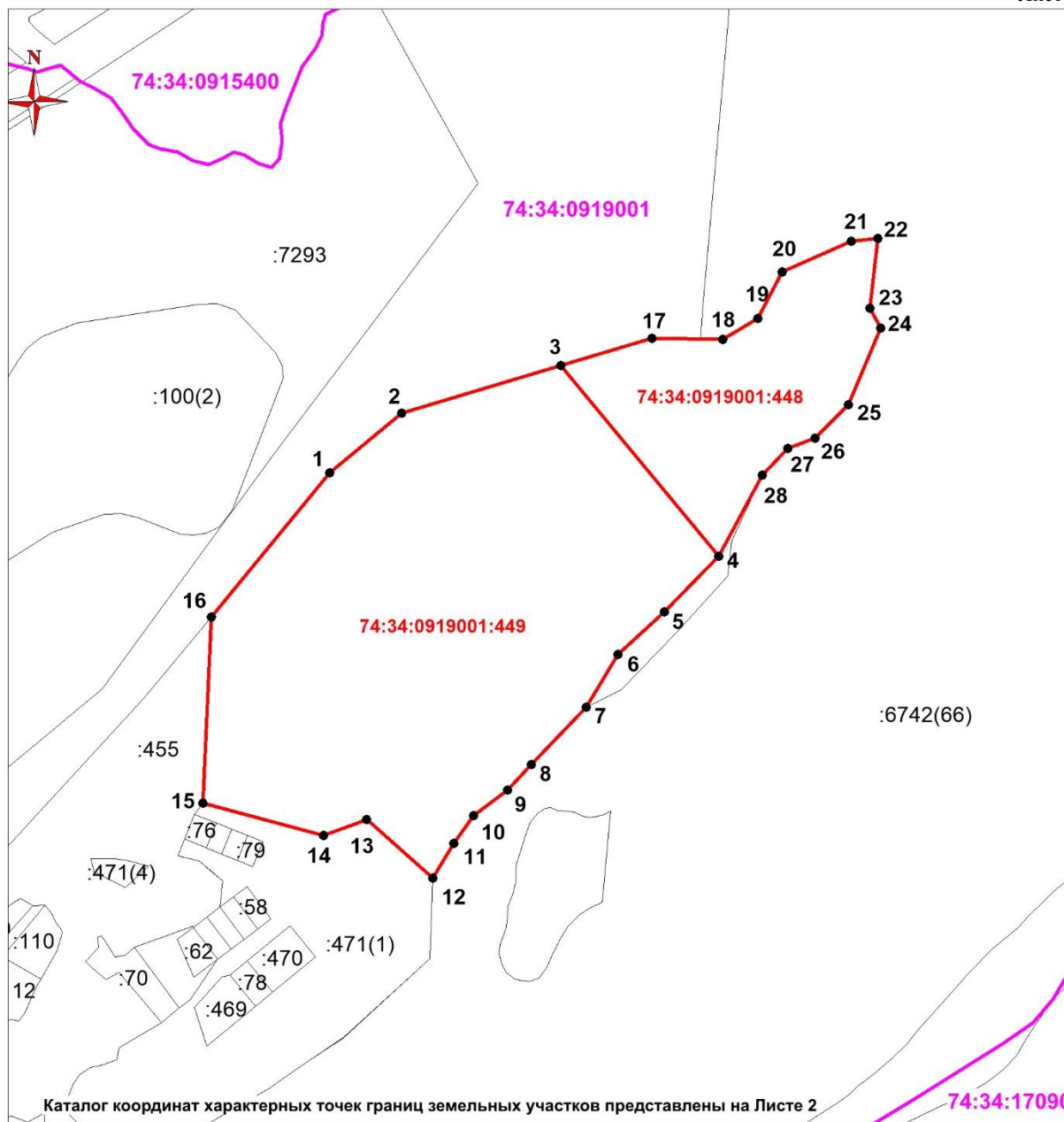
7. Контроль исполнения настоящего постановления возложить на заместителя Главы Миасского городского округа Челябинской области (по имущественному комплексу).

Глава Миасского городского  
округа Челябинской области

Ю.В. Ефименко

# Схема размещения планируемой особо охраняемой территории

Лист 1



Масштаб 1:10000

Условные обозначения:

- 1 - характерная точка границы, сведения о которой позволяют однозначно определить ее положение на местности
- :449 - обозначение земельного участка
- - существующая часть границы, имеющиеся в ЕГРН сведения о которой достаточны для определения ее местоположения
- - граница кадастрового деления

**Каталог координат характерных точек границ земельных участков  
Система координат МСК-74, зона 2**

**Кадастровый номер земельного участка 74:34:0919001:449**

**Площадь земельного участка: 350 000 кв.м.**

Обозначение характерных точек границы	Координаты, м	
	X	Y
1	592621.62	2233381.42
2	592710.05	2233488.47
3	592781.26	2233726.73
4	592497.30	2233962.69
5	592413.88	2233881.78
6	592350.41	2233812.11
7	592271.75	2233764.68
8	592185.92	2233682.59
9	592148.07	2233646.69
10	592110.32	2233596.54
11	592068.43	2233566.52
12	592017.19	2233535.56
13	592104.15	2233436.64
14	592080.65	2233372.15
15	592129.02	2233191.33
16	592406.73	2233203.95
1	592621.62	2233381.42

**Каталог координат характерных точек границ земельных участков  
Система координат МСК-74, зона 2**

**Кадастровый номер земельного участка 74:34:0919001:448**

**Площадь земельного участка: 100 000 кв.м.**

Обозначение характерных точек границы	Координаты, м	
	X	Y
17	592821.88	2233862.63
18	592820.63	2233968.63
19	592851.36	2234021.51
20	592921.44	2234057.62
21	592967.04	2234161.01
22	592970.60	2234200.46
23	592866.62	2234189.04
24	592837.48	2234205.03
25	592723.09	2234156.96
26	592672.91	2234106.46
27	592657.93	2234066.22
28	592618.13	2234028.10
4	592497.30	2233962.69
3	592781.26	2233726.73
17	592821.88	2233862.63

**Положение**  
**об особо охраняемой территории местного значения рекреационного назначения**  
**Миасского городского округа**

**1. Общие положения**

1.1. Настоящее Положение об особо охраняемой территории местного значения рекреационного назначения Миасского городского округа (далее по тексту - Положение) разработано в соответствии с Земельным кодексом Российской Федерации, Уставом Миасского городского округа, Порядком отнесения земель к землям особо охраняемых территорий местного значения рекреационного и историко-культурного назначения в Миасском городском округе, утвержденным Решением Собрания депутатов Миасского городского округа от 24.11.2023 № 11.

1.2. Настоящее Положение определяет режимы и виды хозяйственного пользования особо охраняемой территории местного значения Миасского городского округа» - (далее по тексту - особо охраняемая территория).

1.3. Особо охраняемая территория отнесена к категории «земли особо охраняемых территорий и объектов», на которой устанавливается особый режим пользования: размещение гостевых домов, беседок, пунктов проката спортивного инвентаря, скейтпарка, спортивного комплекса, экологических троп, спортивных площадок, мест для парковки транспортных средств и иных вспомогательных рекреационных объектов.

1.4. Определение особо охраняемой территории не влечет за собой изъятие занимаемых ею земельных участков у пользователей, землевладельцев и собственников этих участков.

1.5. К особо охраняемой территории местного значения рекреационного назначения Миасского городского округа отнесены земельные участки: 74:34:0919001:448 (площадь 100000 +/-2767 кв. м) и 74:34:0919001:449 (площадь 350000+/-5177 кв. м), местоположение: Челябинская область, г. Миасс, в районе р. Атлян.

1.6. Действие настоящего Положения распространяется на юридических и физических лиц, ведущих предпринимательскую и иную деятельность, и (или) находящихся непосредственно на территории особо охраняемой территории, а также не находящихся на территории особо охраняемой территории, деятельность которых может причинить ущерб особо охраняемой территории.

1.7. Хозяйственная деятельность, связанная с использованием земельных участков на территории особо охраняемой территории должна быть направлена на организацию отдыха, туризма, физкультурно-оздоровительную и спортивную деятельность граждан.

1.8. Особо охраняемая территория находится в ведении правообладателей земельных участков, входящих в ее состав.

1.9. Распоряжение земельными участками в границах территории осуществляется в соответствии с Земельным кодексом РФ.

1.10. Земли в границах территории рекреационного назначения могут использоваться для осуществления рекреационной деятельности в целях организации отдыха, туризма, физкультурно-оздоровительной и спортивной деятельности граждан.

1.11. Срок действия - бессрочно.

## **2. Цели**

2.1. Целью отнесения земельных участков к землям особо охраняемых территорий местного значения рекреационного назначения Миасского городского округа является:

сохранение природного комплекса в условиях рекреационного использования,  
восстановление нарушенного природного комплекса, включая экологическую реставрацию нарушенных природных комплексов поймы реки Атлян,

сохранение природной среды, природных ландшафтов, растительного и животного мира,

сохранение эстетической ценности естественных природных комплексов.

создание рекреационного объекта с высоким уровнем экологической безопасности и современными природосберегающими технологиями,

создание условий для рекреационного использования, условий регулируемого отдыха в природных условиях,

развитие индустрии туризма и рекреации на территории Миасского городского округа,

создание базовой территории для организации историко-экологического просвещения населения и туристов.

## **3. Режим особо охраняемой территории**

3.1. На особо охраняемой территории запрещается:

3.1.1. Деятельность несовместимая (не соответствующая) с основным назначением этих земель.

3.1.2. Образование и предоставление земельных участков для ведения садоводства и огородничества, индивидуального гаражного или индивидуального жилищного строительства.

3.1.3. Вырубка деревьев, за исключением аварийной и санитарной вырубок, осуществляется в соответствии с нормативными правовыми актами, действующими на территории Миасского городского округа.

3.1.4. Иные виды деятельности, которые могут повлечь за собой нарушение режима особо охраняемой территории.

3.2. На особо охраняемой территории разрешается:

- строительство новых объектов, предназначенных для отдыха, туризма, физкультурно-оздоровительной и спортивной деятельности граждан и иных объектов установленных Перечнем

объектов, предназначенных для осуществления рекреационной деятельности на землях рекреационного значения, утвержденного распоряжением Правительства Российской Федерации от 01.06.2024 №1372-р.

- благоустройство территории; устройство дорожно-тропиночной сети, прокладка экологических и познавательных троп и маршрутов, терренкуров, спортивных площадок, создание парковых композиций, озеленение селитебных зон и элементов рекреационной инфраструктуры;
- проведение санитарных мероприятий по очистке территории от захламления свалками мусора, санитарных лесохозяйственных мероприятий.

3.3. Сохранение природного комплекса особо охраняемой территории обеспечивается осуществлением противопожарной безопасности на территории особо охраняемой территории.

3.4. Границы особо охраняемой территории должны обозначаться на местности аншлагами, специальными информационными знаками по периметру границ и внутри территории по дорогам общего пользования.

3.5. Восстановление земель на территории особо охраняемой природной территории осуществляется в соответствии с действующим законодательством РФ.

3.6. Охранная зона для особо охраняемой территории не устанавливается.

3.7. Использование земельных участков, входящих в особо охраняемую территорию местного значения рекреационного назначения осуществлять в соответствии с ЗОУИТ.

3.8. При проектировании объектов на особо охраняемой территории необходимо получение заключения государственной экспертизы на каждую проектную документацию, выполнение требований Закона РФ от 21.02.1992 № 2395-1 «О недрах», Градостроительного кодекса РФ, Водного кодекса Российской Федерации, Федерального закона от 30.03.1999 №52-ФЗ «О санитарно-эпидемиологическом благополучии населения», СанПиН 2.1.4.1110-02, Правил землепользования и застройки Миасского городского округа, утвержденных решением Собрании депутатов Миасского городского округа от 25.11.2011 № 1, СП 42.13330.2016, постановления Правительства РФ от 11.02.2016 № 94 «Об утверждении правил охраны подземных вод объектов», Приказа Федеральной службы государственной регистрации, кадастра и картографии от 10 ноября 2020 № П/0412 для исключения негативного воздействия на Атлянское месторождение подземных вод участок (Атлянский 1).

#### **4. Ответственность за нарушение правил охраны, использования особо охраняемых территорий**

4.1. Лица, нарушившие режим особо охраняемых территорий, установленный настоящим Положением, несут уголовную и административную ответственность в соответствии с законодательством Российской Федерации.

4.2. Лица, причинившие материальный ущерб в результате нарушения режима охраны и использования особо охраняемых территорий, обязаны возместить его в полном объеме в соответствии с законодательством Российской Федерации.